



Po wycieczce prześlij nam krótką opinię na temat przeprowadzonych zajęć. Dziękujemy!





## Człowiek elementem świata przyrody i społeczeństwa

### O CZYM BĘDZIE? (realizacja podstawy programowej)

W czasie tych zajęć uczniowie zapoznają się z cechami środowiska przyrodniczego, opiszą krajobraz przy użyciu środków stylistycznych, będą mieli okazję zastanowić się nad bardzo ważną kwestią ochrony środowiska. Poruszą temat w odniesieniu do potrzeb człowieka, zapoznają się ze słownictwem dotyczącym przyrody, pogody i pór roku w języku niemieckim.

|  | TEMAT/ZAGADNIENIA  | PRZEDMIOT               | elementy z podstawy programowej  |   |
|--|--|-------------------------|--|---|
| Punkt 1<br>Człowiek i środowisko. Racionalne gospodarowanie zasobami przyrody. | Ocena lokalnego środowiska przyrodniczego. Zastanowienie się w jaki sposób można chronić lokalne środowisko i w jaki sposób wykorzystujemy elementy przyrody                       | biologia                | VI.1 Uzasadnienie konieczności ochrony przyrody; VI.2 Prezentowanie postawy szacunku wobec siebie i wszystkich istot żywych; VI.3 opisywanie i prezentowane postawy i zachowania człowieka odpowiedzialnie korzystającego z dóbr przyrody.VII.9 Uczeń przedstawia odnawialne i nieodnawialne zasoby przyrody |   |
| Punkt 2<br>Przy tablicy informacyjnej  | Poznanie regionu zamieszkania/cechy środowiska przyrodniczego oraz skutki zanieczyszczenia środowiska przyrodniczego i ich wpływ na zachowanie walorów dziedzictwa przyrodniczego. | geografia               | I Poznanie regionu zamieszkania. Podstawa programowa: IX.16 XII.1 do XII.8, XIII.1 do XIII.5.  |   |
| Punkt 3<br>Krajobraz słowem malowany   | Twórcze wykorzystanie środków stylistycznych/ Poszukiwanie synergii  | język polski            | Stosowanie środków stylistycznych, rzeczowe uzasadnianie zdania  |   |
| Punkt 4<br>Człowiek w społeczeństwie.  | Realizacja potrzeb i socjalizacja jako nieodzowne elementy życia człowieka.  | Wiedza o społeczeństwie | 1.1 Wyjaśnienie podstawowych prawidłowości życia społecznego, w tym funkcjonowania grup społecznych oraz społeczności lokalnej i regionalnej oraz wspólnoty etnicznej i państwowej;  |   |
| Punkt 5<br>Vier Jahreszeiten   | Wie ist das Wetter heute?  | język niemiecki         | Utrwalenie nazewnictwa związanego z porami roku i nazw miesięcy. Opisywanie pogody poszczególnych pór roku. Doskonalenie umiejętności formułowania pytań dotyczących aury w różnych porach roku oraz odpowiedzi na nie.  |   |
| CZAS TRWANIA   | ŚRODEK TRANSPORTU  | DYSTANS                 | POTRZEBNE AKCESORIA  | UWAGI   |
| 4 godziny (wliczona przerwa)   | pieszo<br>rower<br>autobus<br>autokar  | 1,5 km                  | długopis,<br>flamastry,<br>markery,<br>kredki, kartki papieru<br>ksero, aparat,<br>smartphone  | Możliwy do zrealizowania w dowolnej porze roku<br><br>Scenariusz przeznaczony dla grup 25- osobowych.<br>Ilość potrzebnych kart pracy: 25 sztuk |



# Spis treści

- 1-3 Instrukcja dla nauczyciela
- 4-15 Materiały dla uczniów
- 4-6 Punkt 1 - Człowiek i środowisko. Racjonalne gospodarowanie zasobami przyrody
- 7-8 Punkt 2 - Przy tablicy informacyjnej / Poznanie regionu zamieszkania
- 9-10 Punkt 3 - Krajobraz słowem malowany/ Twórcze wykorzystanie środków stylistycznych
- 11-12 Punkt 4 - Człowiek w społeczeństwie
- 13-15 Punkt 5 - Vier Jahreszeiten/ Wie ist das Wetter heute?

## INSTRUKCJA DLA NAUCZYCIELA

### 1 Jak dostać się na miejsce?

Najwygodniej dotrzeć do Górek Szymona autobusami linii 709 (Stacja PKP Piaseczno), 727, L12, L13, L17, L19, L32, L52, L-2, L-5 (Zalesie Dolne 01 i 02 oraz Pomorska 01 i 02) a następnie pieszo. Średni dystans do pokonania z przystanku do pierwszego punktu to ok. 2 km.

Adres:

Górki Szymona

ul. aleja Brzóz, 05-500 Piaseczno

### 2. Dodatkowe informacje

Jeżeli zdecydujemy się na pieszą wędrowkę między punktem 1 a kolejnymi przyda się pogładowa trasa z sieci.

Zadania w punkcie 2 wymagają zebrania telefonu i sznurka. Uczniowie pracują samodzielnie. Mogą korzystać ze wskazówek nauczyciela. Polecenia do pracy znajdują się na kartach pracy dla uczniów.

### Wskazówka do Punktu 2 (geografia)

Do realizacji zadań oprócz kart pracy i długopisów niezbędne będą:

- smartfon z aplikacją do odczytania kodu QR.

### Wskazówka do Punktu 4 (WOS)

Do realizacji zadań oprócz kart pracy i długopisów niezbędne będą:

- format kartki A 4 lub A3 na plakat;
- kolorowe flamastry, markery, kredki.



Poziom 7-8

## Wskazówka do Punktu 4 (WOS)

Jesteśmy w otoczeniu przyrody "Przy plaży". Uczestnicy siadają na ławeczkach mając przygotowane potrzebne materiały do pracy, obserwują przyrodę.



Obcowanie z naturą jest dla człowieka wielkim darem. Jest też wielką szansą. Przyroda jest doskonałą nauczycielką. Uczy szacunku do życia. Człowiek w swoim gwałtownym dążeniu do rozwoju dokonał wielu wspaniałych odkryć, zapomniał jednak o tym, co najważniejsze- o zgodzie z naturą. Każdy człowiek odczuwa potrzeby, jest częścią społeczeństwa.

Teorię naukową określaną jako „piramida potrzeb” opracował amerykański psycholog Abraham Maslow. Wyróżnił on kilka poziomów potrzeb człowieka i podzielił je na te wyższego i niższego rzędu. Postawił również tezę, że potrzeby wyższego rzędu pojawiają się dopiero wtedy, gdy zostaną zaspokojone potrzeby niższego rzędu.

Nauczyciel wymienia potrzeby wg Maslowa :

Potrzeby niższego rzędu:

- naturalne (fizjologiczne np. potrzeba spania, jedzenia)
- bezpieczeństwa (czyli poczucie stabilizacji, posiadanie własnych czterech kątów)
- przynależności (kontaktu z innymi ludźmi, odczuwanie miłości czy przyjaźni)

Potrzeby wyższego rzędu:

- uznania i szacunku (czyli zdobycia odpowiedniej pozycji)
- samorealizacji (to znaczy zaspokajanie swoich ambicji, realizacji wytyczonych celów, zamierzeń)
- duchowe (rozumienie sensu istnienia po co żyję, wiem kto jest dla mnie najważniejszy, przestrzegam zasad mojej religii)

Następnie uczniowie dostają kartę pracy do wypełnienia.



## PUNKT 1 // Człowiek i środowisko. Racjonalne gospodarowanie zasobami przyrody.

Obcowanie z naturą jest dla człowieka wielkim darem. Jest też szansą. Przyroda jest doskonałą nauczycielką. Uczy nas szacunku do życia. Człowiek w swoim gwałtownym dążeniu do rozwoju dokonał wielu wspaniałych odkryć, zapomniał jednak o tym co najważniejsze- o zgodzie z naturą. Za brak troski o środowisko, za ludzką bezmyślność przyroda bezlitośnie wystawia rachunek.

### Zadanie 1

Codziennie obserwujesz siebie, innych ludzi, swoje środowisko. Zastanów się i wypisz w tabeli według podanego wzoru swoje uwagi i spostrzeżenia odnoszące się do problemów ekologicznych. Co ci się podoba, a co nie: w sobie samym, społeczności i środowisku?

Pamiętaj, że:

Spółeczność to ludzie poszczególnych środowisk zawodowych, społecznych np. społeczność szkolna, społeczność rolnicza.

Środowisko to zespół ludzi połączonych wspólnotą warunków życia, rodzajem pracy, np. środowisko wielkomiejskie, wiejskie, środowisko artystyczne.



Zdjęcie: Monika Jaroszyńska

| Stosunek do problemów związanych z ekologią/ochroną środowiska | Podoba mi się | Nie podoba mi się |
|--|---------------|-------------------|
| Mój  |               |                   |
| Spółeczności szkolnej  |               |                   |
| Środowiska   |               |                   |



## PUNKT 1 // Człowiek i środowisko. Racjonalne gospodarowanie zasobami przyrody.



### Zadanie 2

Zasobami przyrody nazywamy wszystkie elementy przyrody, które są wykorzystane przez człowieka.

Wyróżniamy zasoby przyrody:

- Niewyczerpywalne (np. Energia słoneczna, energia wiatru)
- Wyczerpywalne, które dzielimy na zasoby odnawialne (organizmy, woda, powietrze i gleba) oraz nieodnawialne (np. paliwa kopalne).

Zasada zrównoważonego rozwoju zakłada korzystanie z zasobów przyrody w sposób, który nie spowoduje ich wyczerpania oraz degradacji środowiska.

Dokończ poniższe zdania (A–D), wybierając odpowiedzi spośród podanych (1–5).

A. Chcąc zmniejszyć zagrożenia dla środowiska związane z produkcją energii elektrycznej z paliw kopalnych, coraz częściej stosuje się

1. energię słoneczną.

2. energię wiatru.

B. Budując elektrownie wodne na rzekach, wykorzystuje się

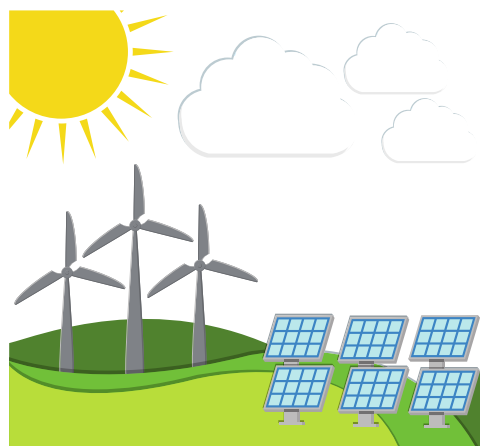
3. odnawialne źródła energii.

4. energię wód płynących.

C. Na dachach instaluje się ogniwa słoneczne wykorzystujące

5. energię pływów.

D. Elektrownie wiatrowe wykorzystują





## PUNKT 1 // Człowiek i środowisko. Racjonalne gospodarowanie zasobami przyrody.

### Zadanie 3

Podkreśl rodzaje elektrowni, które wykorzystują odnawialne źródła energii:

elektrownia wodna, elektrownia wiatrowa, elektrownia jądrowa, elektrownia słoneczna, elektrociepłownia, elektrownia geotermiczna

### Zadanie 4

Życie ekologicznie szanując środowisko, to znaczy m.in. umieć stworzyć taki dom i jego otoczenie, który zapewni mieszkańcom poczucie bezpieczeństwa i izolacji od uciążliwości powodowanych przez cywilizację. Opisz w jaki sposób możesz chronić zasoby przyrody na co dzień.

---

---

---

---

---

---

---

---

### Zadanie 5

Które elementy przyrody tutaj na "Górkach Szymona" najbardziej ci się podobają. Opisz je.

---

---

---

---

---

---

---

---





## PUNKT 2 //Przy tablicy informacyjnej

Zadanie 1.

Przeczytaj informacje znajdujące się na tablicy pod którą stoisz i odpowiedz na pytania:

a) W jakim pasie rzeźby Polski się znajdujesz?

---

---

b) Jaki czynnik wpłynął na ukształtowanie zespołu przyrodniczo – krajobrazowego Górki Szymona?

---

---

c) Czym są Górki Szymona?

---

---

---

---

d) Jak powstały Górki Szymona?.

---

---

---

---

e) Jakie skały budują Górki Szymona? Podaj ich nazwę.

---

---

---

---







## PUNKT 2 //Przy tablicy informacyjnej

### Zadanie 2.

Zeskanuj kod, przeczytaj uważnie artykuł i odpowiedz na pytanie 2 i 3.

Wykorzystaj również własne spostrzeżenia i obserwacje. Może jesteś częstym gościem w tej okolicy i obserwujesz zarówno pozytywne jak i negatywne działania człowieka wpływające na krajobraz obszaru?



Zdjęcie: Monika Jaroszyńska

Jaki wpływ ma działalność antropogeniczna, czyli działalność człowieka na obszar zespołu przyrodniczo – krajobrazowego Górki Szymona?

---

---

---

---

### Zadanie 3

Na czym polega rekultywacja obszaru zespołu przyrodniczo – krajobrazowego Górki Szymona?

---

---

---

---



Poziom 7-8



## PUNKT 3 // Krajobraz słowem malowany

Rozejrzyj się i wybierz fragment krajobrazu, który najbardziej Ci się podoba. Wyobraź sobie, że to, na co patrzysz, jest obrazem.

Przyjrzyj się elementom przyrody, które znajdują się na tym "obrazie". Wypisz je w pierwszej kolumnie tabeli.

| element przyrody | synonimy | epitety | porównania |
|------------------|----------|---------|------------|
|                  |          |         |            |

Podaj po dwa synonimy na określenie wymienionych elementów przyrody. Wpisz je do drugiej kolumny powyższej tabeli.

Do każdego z elementów przyrody znajdź jak najwięcej określeń w postaci przymiotników – epitetów. Uzupełnij trzecią kolumnę tabeli.

Wymyśl chociaż jedno porównanie, które mogłabyś/ mógłbyś zastosować odnośnie do danego elementu przyrody.

Zamknij oczy i zastanów się, czy otaczająca Cię przestrzeń oddziałuje na inne Twoje zmysły niż wzrok? Zapisz wnioski.

---

---

---

Wybierz jeden element, który najbardziej podoba Ci się w stworzonym przez Ciebie „obrazie”. Uzasadnij swój wybór.

---

---

---



## PUNKT 4 // Człowiek w społeczeństwie.

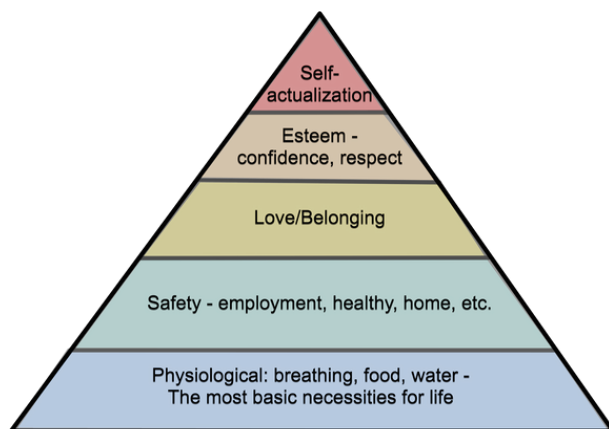
### Zadanie 1

To jest Piramida potrzeb Maslowa którą znacie. Przyporządkuj do każdego z podanych opisów nazwę rodzaju potrzeby, która nie została zaspokojona.

Ania niedawno przeprowadziła się do nowego miasta. Czuje się zagubiona, samotna i odrzucona, bo nikogo nie zna. (potrzeba.....)

Damian to piegowaty i niewysoki chłopiec. Jest bardzo dobrym uczniem, lecz na lekcjach WF-u nie radzi sobie tak dobrze, jak inni. Chłopcu jest ciężko, od pierwszej klasy jest wyśmiewany i nikt nie chce być z nim w grupie. (potrzeba.....)

Dzieci w stolicy Syrii nie mają szczęśliwego dzieciństwa. Nie śpią spokojnie, bo w każdej chwili na ich domy mogą spaść bomby, a na ulicach słyszą strzały. (potrzeba.....)



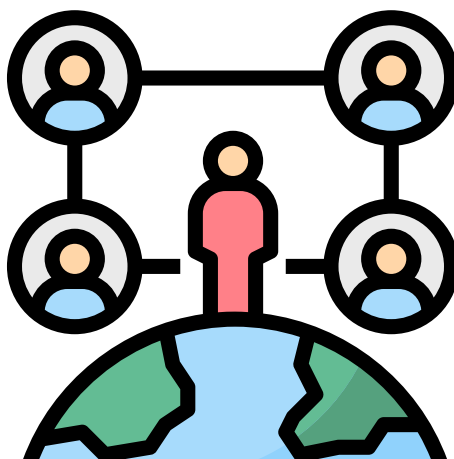
### Zadanie 2

Jesteśmy w pięknym miejscu wśród przyrody na „Górkach Szymona” napisz jakie znaczenie z punktu widzenia potrzeb odgrywa to miejsce? Czy czujesz potrzebę przyścia tutaj? Jaki to jest rodzaj potrzeb?

---

---

---





## PUNKT 4 // Człowiek w społeczeństwie.

### Zadanie nr 3

W wyniku oddziaływania otoczenia społecznego i dzięki wychowaniu człowiek przyswaja różne wartości oraz wzory zachowań. Proces, w którym to następuje, nazywamy socjalizacją - trwa ona przez całe życie. Najważniejszą rolę odgrywają w nim rodzice, od których dziecko m.in. uczy się mowy oraz uzyskuje pierwsze informacje o świecie. Proces socjalizacji trwa przez całe życie. Każdy człowiek może realizować kilka ról społecznych np. rola matki, nauczyciela, rodzica itd..

Źródło: A. Janicka, A. Janicki, A. Kucia-Maćkowska, T. Maćkowski „Wiedza o społeczeństwie” – Dziś i jutro, Nowa Era s. 6

Wyjaśnij, w jaki sposób zmienił się proces socjalizacji w ciągu ostatnich lat. Jakie są przyczyny tych zmian?

---

---

---

Wymień trudności, jakie mogą napotkać młodzi i starsi w nowych warunkach

---

---

---



## PUNKT 4 // Człowiek w społeczeństwie.

Zadanie 4.

Wskaż zdanie fałszywe:



- Każdy człowiek realizuje w swoim życiu tylko jedną rolę społeczną PRAWDA. FAŁSZ
- Człowiek zaspokaja potrzebę bliskości dzięki realizacji swoich zachcianek PRAWDA. FAŁSZ
- Proces socjalizacji trwa do 18 roku życia. PRAWDA. FAŁSZ
- W okresie szkolnym ważną rolę w socjalizacji odgrywają rówieśnicy. PRAWDA. FAŁSZ
- Osoba o silnym charakterze może wpływać na swoje otoczenie. PRAWDA. FAŁSZ
- Potrzebę jedzenia i picia zaliczamy do potrzeb samorealizacji PRAWDA. FAŁSZ
- Kontakty człowieka z innymi ludźmi nie są mu potrzebne na każdym etapie życia. PRAWDA. FAŁSZ

Zadanie 5.

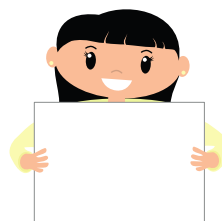
Wykonujemy plakat w grupach 4-5 osobowych.

Temat plakatu: Będąc tutaj na „Górkach Szymona” zrealizowałam swoją określoną potrzebę i czuję się...

Na plakacie należy napisać, narysować wyrazić swoje uczucia.



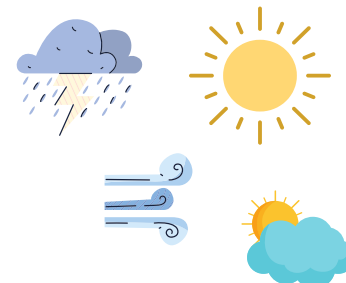
Każda grupa prezentuje swój plakat.  
Porozmawiajcie, podsumujcie ten temat.



## PUNKT 5 // Vier Jahreszeiten - Wie ist das Wetter heute? (Jaka jest dzisiaj pogoda?)

Aufgabe 1.

Obejrzyj dwa filmy ukryte pod QR-kodem.



## PUNKT 5 // Vier Jahreszeiten - Wie ist das Wetter heute? (Jaka jest dzisiaj pogoda?)





Vokabelliste. Übersetze ins Polnische!  
Lista słówek. Przetłumacz na język polski!

|  | Deutsch   | Übersetzung |
|--|---|-------------|
|    | Es regnet. Es ist regnerisch.<br>der Regen, /<br>Der Regen fällt.         |             |
|   | Es schneit.<br>der Schnee, /<br>Der Schnee fällt.                         |             |
|  | Es hagelt.<br>der Hagel, /<br>Das Hagelkorn, er                           |             |
|  | Es ist nebelig.<br>der Nebel, /   |             |
|  | Es ist wolkig. Es ist bewölkt.<br>die Wolke, n                            |             |
|  | Es blitzt und donnert.<br>der Blitz, e, Der Blitz zuckt.<br>der Donner, / |             |



## PUNKT 5 // Vier Jahreszeiten - Wie ist das Wetter heute? (Jaka jest dzisiaj pogoda?)

Vokabelliste. Übersetze ins Polnische!  
Lista słówek. Przetłumacz na język polski!

|  | Deutsch   | Übersetzung |
|--|---|-------------|
|    | Es ist windig.<br>der Wind, e<br>Der Wind weht.       |             |
|   | Es ist stürmisch.<br>Der Sturm, "e<br>Das Gewitter, - |             |
|  | Es ist sonnig.<br>Die Sonne scheint.                  |             |
|  | Es ist kalt.<br>die Kälte. /                          |             |
|  | Es ist warm.<br>die Wärme, /                          |             |
|  | Es ist heiß.<br>die Hitze, n                          |             |

## PUNKT 5 // Vier Jahreszeiten - Wie ist das Wetter heute? (Jaka jest dzisiaj pogoda?)

### Aufgabe 3.

Übe zu zweit. Frage und antworte auf die Fragen!  
Ćwicz w parze. Pytaj i odpowiadaj na pytania!

Wie ist das Wetter im Sommer?

Wie ist das Wetter im Winter?

Wie ist das Wetter heute?



Po wycieczce prześlij nam krótką  
opinię na temat zajęć. Dziękujemy!

